

PAGES. 4-5

Train du rugby En voiture pour la mêlée

PAGE. 3

Rénovation programmée
des gares d'Aquitaine

PAGE. 7

Vandalisme : une lutte
active et coûteuse



À VOTRE ÉCOUTE

Coup d'envoi pour notre magazine *Partenaires* dans sa nouvelle formule ! *Partenaires* devient « 100 % Aquitaine » et renforce sa vocation : vous faire partager l'actualité ferroviaire de notre région, nos projets, nos actions régionales. Véritable outil de dialogue avec le monde institutionnel, *Partenaires* se



Xavier Quin /
directeur régional
de la SNCF.

veut le miroir de la SNCF innovante et citoyenne. Développement, solidarité, partenariat, autant de domaines dans lesquels la SNCF s'attache en permanence à être un allié à l'écoute des acteurs locaux et régionaux. *Partenaires* témoignera encore plus que par le

passé des actions concrètes, visibles, décidées, organisées et réalisées en commun avec les collectivités territoriales à l'intention des Aquitains. Conventionnement, rénovation et certification des gares, intermodalité, modernisation des voies, mise en service de nouveau matériel, de nouvelles dessertes, actualités sur le trafic fret et voyageurs, autant de thèmes qui seront développés au fil des éditions. Sur chacun de ces thèmes, les clients, les élus, la SNCF partagent les prises de parole. Et, pour parrainer le coup d'envoi de cette nouvelle édition, un an avant la Coupe du monde de rugby en France, le Train du rugby, qui a parcouru toute notre région cet été, fait bien entendu la une de ce numéro. SNCF et Aquitaine, résolument *Partenaires* ! ●

2400

VOYAGEURS
sont déjà abonnés
à la carte Modalis !
Créé fin 2004, ce titre
de transport permet
aux Aquitains
d'emprunter le TER,
puis le bus ou le tram
de la CUB.

16 500

EUROS
ont été distribués
à neuf associations
par la Fondation
Solidarité SNCF lors
de l'opération « Coups
de cœur solidaires »
en Aquitaine.

NOMINATION



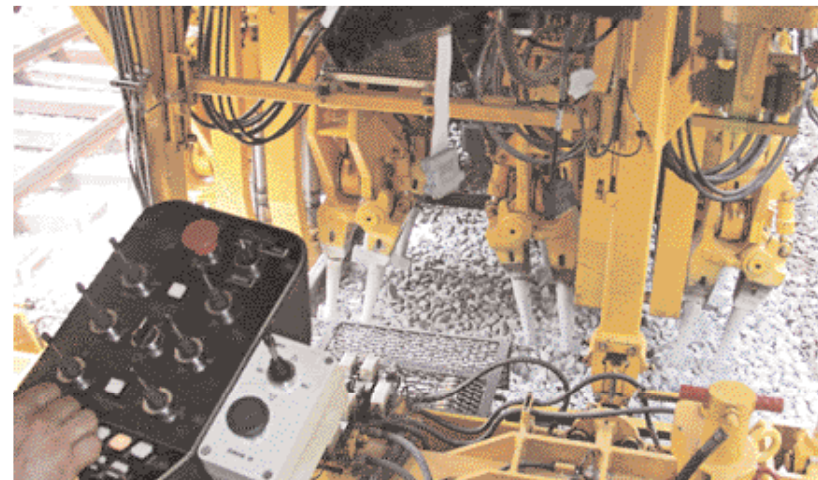
Depuis le 1^{er} juillet,
la délégation
commerciale
régionale de
Poitou-Charentes -
Aquitaine a un
nouveau directeur :
Patrick Borg,
jusqu'alors
responsable
animation des
ventes à la DRV
de ces régions.

RÉNOVATION

La ligne Bordeaux-Arcachon fait peau neuve

Construits voilà soixante-dix ans, les quinze kilomètres de voie ferrée reliant Arcachon à Fataure avaient bien besoin d'un petit coup de jeune. C'est désormais chose faite : la SNCF, mandatée à cet effet par RFF, a en effet réalisé en concertation les travaux de remise à niveau de ce tronçon, permettant ainsi d'améliorer le confort des voyageurs et, dans un même temps, de diminuer les coûts de maintenance sur ce trajet. D'un budget global de 12 millions d'euros (entièrement pris en charge par RFF), ce

chantier a nécessité pas moins de 55 kilomètres de rails, 40 000 traverses de béton et 56 000 tonnes de ballast. Pendant les quatre mois de travaux (du 3 janvier au 7 avril 2006), les équipes ont pris soin de réaliser les opérations de dégarnissage, substitution, relevage et libération pendant la journée et en semaine, afin de limiter la gêne occasionnée aux riverains et aux voyageurs. Le passage à niveau n° 8, qui dessert le lycée, a été traité uniquement au cours des vacances scolaires. ●



partenaires

Directeur de la publication : Xavier Quin.
Rédacteur en chef : Jean-Luc Combecave.
Conception et réalisation : **TEXTUEL** 146, rue du Faubourg-Poissonnière, 75010 Paris.
Impression : Alpha SA. **Photo de couverture** : SNCF/CAV et Conseil régional. **ISSN** : en cours.

vos contacts

Xavier Quin / directeur régional
Jean-Luc Combecave / responsable institutionnel régional
T. / 05 47 47 14 15 F. / 05 47 47 11 85
@. / jean-luc.combecave@sncf.fr
Adresse / 54 bis rue Amédée Saint-Germain
33077 Bordeaux cedex

PRÉVENTION

Les Coups de cœur de la Fondation Solidarité

► Les neuf associations primées par la Fondation Solidarité de la SNCF (voir « Chiffres clés ») travaillent dans différents domaines liés en priorité à la prévention sociale et éducative auprès des jeunes (prévention par le sport, travail dans les quartiers, insertion, lutte contre la récidive médiation). Pour en savoir plus sur la Fondation Solidarité, rendez-vous sur le site : www.fondation-solidaritesnconf.org ●

INSERTION

S'insérer par le travail

► Depuis le début de l'année, la SNCF participe à une action d'insertion avec l'association *Inser'tnet* (Insertion nettoyage) qui s'efforce d'épauler des adultes au bord du décrochage social. Au total, 400 heures de travail ont été achetées pour assurer la propreté des gares de Bordeaux Saint-Jean et de Villenave-d'Ornon et de leurs abords. ●

ENVIRONNEMENT

Une solution écologique

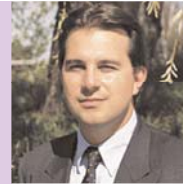
► Fret SNCF assure, depuis juillet dernier, l'acheminement de wagons de papier pour le compte de la société Condat. Au total, 10 000 tonnes de marchandise seront transportées par le fer au cours du second semestre de cette année. Soucieux d'utiliser un mode de transport peu polluant et une installation logistique adaptée à ce mode, le papetier a déjà annoncé que, dans la mesure où les délais d'acheminement seraient respectés, ce tonnage pourrait être multiplié par quatre dès 2008. ●

William Borkowski /
abonné sur la ligne
Saint-Vincent-
de-Tyrosse - Dax



“ Je suis apprentis à Mont-de-Marsan et j'emprunte la ligne matin et soir, du lundi au vendredi. Je dois dire que la rénovation de la gare de Saint-Vincent est très réussie. Mais je souhaiterais une meilleure information sur la circulation de mon train en cas de grève.”

Emmanuel Español /
conseiller régional
chargé de la
modernisation
des gares



“ La Région a engagé un programme de 18 millions d'euros de 2002 à 2007 pour la modernisation des gares Aquitaine. Ce plan vise à rénover complètement plus d'un tiers des gares : accessibilité voiture, bus, vélos, intermodalité, accueil en gare, accessibilité handicapé, signalisation multilingue.”

RÉNOVATION

Avis de grand beau sur les gares d'Aquitaine

De nombreuses gares et points d'arrêt des lignes TER d'Aquitaine auront été rénovés d'ici à la fin 2007. C'est le début de concrétisation de l'engagement pris par l'État, la Région, RFF et la SNCF dans le cadre d'un programme quinquennal.



Meilleure accessibilité, signalétique optimale, rénovation des quais et de leurs abords sont des points clés dans la réfection des gares.

Quoi de commun entre la halte rurale de Saint-Cyprien, le pôle d'échange multimodal de Saint-André-de-Cubzac et la gare à affluence saisonnière du Teich ? Réponse : tous font l'objet d'une rénovation !

Fort d'un trafic en nette progression (plus de 15 % depuis deux ans), le TER aquitain, qui bénéficie d'un vent favorable, a un ambitieux programme de modernisation des gares et haltes. L'État, le conseil régional, la SNCF et RFF se sont engagés à le mener à bien sur un tiers des 158 gares régionales en cinq exercices successifs. Les budgets débloqués ont déjà permis d'engager, dans les délais impartis, une bonne partie des études et travaux, sur environ vingt gares et points d'arrêt.

Aux conventions signées par exercice entre les quatre partenaires principaux s'ajoutent des conventions d'application par site, associant les villes et autres collectivités concernées. « La participation des communes constitue un critère d'arbitrage déterminant », révèle Silvère Deuil, chargé de la maîtrise d'ouvrage TER Aquitaine. Ainsi, l'engagement de la municipalité de Saint-Loubès permet-il



VITESSE ET CONFORT À SAINT-VINCENT-DE-TYROSSE

La rénovation de cette importante gare de la ligne Dax-Bayonne s'est achevée en septembre. À la clé, la restauration du bâtiment (vestibule, guichet, salle d'attente, façades, menuiseries et peintures), la refonte de la signalétique, l'aménagement et la rénovation du mobilier des quais et le marquage du stationnement dans la cour. Budget : 213 000 euros (50 % pour la Région, 25 % pour l'État, 22 % pour la SNCF et le reste réparti entre la commune et RFF).

de voir financer un important projet urbain aux abords de la gare.

UNE RÉNOVATION ÉCHELONNÉE

Autre critère de choix des gares : l'urgence dictée par leur état, évalué du point de vue de la qualité d'accueil, de l'accessibilité, des liaisons avec les autres modes de transport et de la signalétique. « Pour le conseil régional, précise Emmanuel Español, conseiller régional chargé de la modernisation des gares TER, il s'est avant tout agi de rechercher un équilibre territorial et une équité entre les types de gares, qu'elles soient très fréquentées ou d'intérêt plus local. » Au titre du premier exercice, le marquage des six principales gares TER aux couleurs de la charte signalétique TER Aquitaine et la rénovation de cinq gares sont livrés de façon échelonnée de fin 2005 à 2007. Les exercices 2 et 3 concernent plus d'une dizaine de gares. Budget total pour ces trois phases : 7,8 millions d'euros. ●

EN SAVOIR + www.ter-sncf.com/aquitaine

Pour plus d'informations sur les trains et les gares TER en région Aquitaine.

ÉVÈNEMENT

Le Train du rugby en terrain conquis

Clin d'œil anniversaire pour le centenaire de l'équipe de France et prélude aux festivités de la Coupe du monde 2007, le Train du rugby a naturellement reçu un accueil enthousiaste en Aquitaine.

Touristes, scolaires, sportifs du dimanche ou fondus du ballon ovale, ils étaient déjà dix mille visiteurs en Aquitaine fin août, alors qu'il restait encore quatre étapes, à être montés à bord du Train du rugby. À Bordeaux, à Arcachon à l'occasion du congrès de la fédération fin juin, mais aussi à Périgueux et Agen en juillet, à Mont-de-Marsan, Biarritz, Bayonne et Pau en septembre, ce train exposition aura permis aux nombreux passionnés d'Aquitaine d'approcher quelques-unes des légendes de l'Ovalie, des trophées prestigieux, dont la coupe William Webb Ellis, décernée aux champions du monde, le bouclier de Brennus et la coupe Frantz Reichel. Ont été aperçus, parmi les visiteurs, quelques joueurs internationaux d'hier et d'aujourd'hui, comme Jean-Pierre Rives, Michel Crauste ou Olivier Brouzet.

LES COULISSES DU STADE ROULANT

À bord de quatre voitures thématiques (les vestiaires, le terrain, le club house, la Coupe de monde), les néophytes ont également trouvé de quoi satisfaire leur curiosité. Le simulateur de mêlée et la possibilité de faire la passe à un Frédéric Michalak plus vrai que nature auront ainsi remporté un franc succès ! Le pari n'aura pu être relevé que grâce à la mobilisation des bénévoles de la Fédération française de rugby et de la SNCF, une quinzaine de cheminots par étape ayant pris un jour de congé pour assurer l'accueil et la sécurité des visiteurs. Le Train du rugby achèvera son périple en gare de Saint-Denis le 18 novembre, pour le très attendu match du centenaire au Stade de France contre la Nouvelle-Zélande. ●

EN SAVOIR + www.sncf.fr/actu/rugby/train.html

Pour tout savoir ou presque sur les étapes et le périple du Train du rugby.



En gare de Périgueux - Le passage du Train du rugby a suscité une mêlée chaleureuse entre organisateurs et participants. Sur la photo à droite, Michel Crauste, ancien international et membre de la FFR, remet un trophée.

REPÈRES

Faits et chiffres

Les gares d'Aquitaine ont été largement desservies par le Train du rugby, et environ cent cinquante cheminots bénévoles ont contribué à la réussite de ces étapes. L'opération aura démarré en fanfare avec une inauguration régionale à Bordeaux les 27, 28 et 29 juin, et un passage très remarqué à Arcachon, à l'occasion du congrès national de la Fédération

française de rugby, les 30 juin et 1^{er} juillet. Puis le train a poursuivi son périple régional à Périgueux le 4 et à Agen les 8 et 10 juillet. Enfin, en septembre, au retour d'une boucle estivale par la Méditerranée, il a fait escale à Mont-de-Marsan le 19, à Biarritz le 20 (autour d'une présentation triomphale du bouclier de Brennus), à Bayonne le 21 et à Pau les 22 et 23. ●



Christian Bagatte /
président du comité
territorial de rugby
de Côte d'Argent

“ À l’occasion de ce projet commun, j’ai été frappé de la similitude des valeurs défendues par la SNCF et celles du rugby : la solidarité, la mise au premier plan de l’humain.”

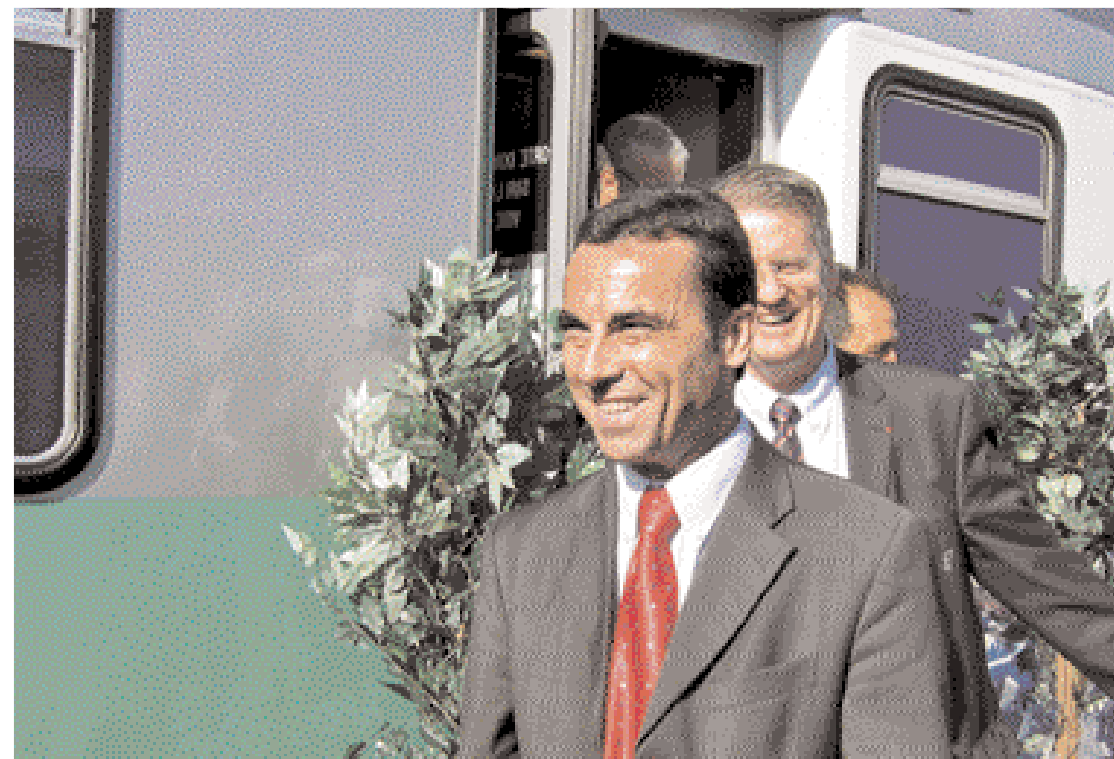
Alain Rousset /
président du conseil
régional



“ 2007 sera l’année du rugby et de l’Aquitaine. Dans le domaine économique, le conseil régional a souhaité y associer les entrepreneurs régionaux dans la création d’un club d’entreprises. La bourse aux initiatives, qui récompense chaque année des projets sportifs, sera consacrée pour partie à la Coupe du monde de rugby. Par ailleurs, près de huit cents places par match seront offertes aux lycéens afin qu’ils soient à la fois acteurs et spectateurs de cet événement.”

Un train exposition

célébrant l’histoire du rugby et ses figures de légende, des coupes et trophées prestigieux aux documents d’archives audiovisuelles.



En gare d’Arcachon - De nombreux élus, comme ici Yves Foulon, maire d’Arcachon, sont venus visiter le Train du rugby.

En gare d’Agen - De gauche à droite : Nathalie Debernard, chef de gare ; Alain Doucet, secrétaire national de la FFR ; Jacques Laurance, président du comité Périgord-Agenais, vice-président de la FFR ; Michel Crauste, ancien international et Philippe Lavigne, FFR.

En gare d’Arcachon - Yves Foulon, maire d’Arcachon (de face), Bernard Lapasset (à gauche) et Francis Malgurt, DPX Infrastructure.





RÉNOVATION

Bayonne : coup d'éclat

Les travaux de rénovation de la gare de Bayonne ont été terminés pour les fêtes de Bayonne. L'intervention d'un cabinet d'architectes bordelais apporte une touche d'originalité à l'opération.

Tentures de tissu rouge, mur peint couleur or, sol de granit et plafonds noirs. C'est dans des tonalités d'inspiration tauromachique que la gare de Bayonne déploie ses nouveaux aménagements. Une fois n'est pas coutume : le bureau d'études SNCF,

habituel concepteur des projets de restauration de gares, comme à Poitiers, Agen ou Mont-de-Marsan, a ici cédé la place à un cabinet d'architectes. « Luc Mouret, du cabinet LMFB de Bordeaux, a osé ce qu'un intervenant SNCF n'aurait peut-être pas tenté », résume Danielle

Maliquet, chargée d'opérations SNCF. Résultat : une indéniable touche d'originalité. Et un parti pris de transparence, avec de nombreuses parois vitrées.

DU RÉAMÉNAGEMENT DES ESPACES À LA MISE EN LUMIÈRE

Pour établir le calendrier des travaux, l'architecte a été confronté aux contraintes du milieu ferroviaire. De mars à août 2005, un nouvel espace de vente a été créé à la place de l'ancien bureau information-réservation. Pour cela, il a fallu installer provisoirement un linéaire de guichets supplémentaires dans le hall. Les sept guichets ouverts du nouvel espace de vente comportent une zone « heures extrêmes », équipée de vitrages de protection aux heures de faible fréquentation, afin de garantir la sécurité des vendeurs.

À partir d'octobre 2005, la seconde phase du chantier a consisté à vider le vestibule de ses anciens guichets et à créer un îlot central contre le mur côté quais, regroupant les services d'accueil et d'Escale ainsi que les concessionnaires.

Aux abords de la gare, quelques modifications d'importance : un parvis dallé de neuf, la reconstruction du passage vers le souterrain d'accès aux quais et la création d'une zone d'arrêt minute. Ultime étape : la gare fera l'objet d'une mise en lumière spécifique d'ici à la fin de l'année. ●

EN SAVOIR + www.ter-sncf.com/aquitaine

Pour plus d'informations sur les trains et les gares TER en région Aquitaine.

Mont-de-Marsan : une gare plus confortable et accessible



Philippe Castay / directeur de la délégation des gares et de l'Escale Sud-Ouest

La gare de Mont-de-Marsan vient d'être rénovée. Quel est le coût total des travaux ?

Ils représentent un investissement de 1 million d'euros, entièrement financé par la SNCF. Je tiens à souligner que nous avons confié la réalisation de ces travaux majoritairement à des entreprises locales.

Quels sont les progrès concrets en matière de confort et de qualité de service ?

La gare de Mont-de-Marsan conjugue désormais confort et accessibilité pour tous. Par exemple, le nouvel espace de vente est climatisé et séparé du hall par une paroi en verre pour un plus grand confort des voyageurs. Tous les produits et services sont disponibles dans chacun des trois guichets de l'espace de vente. Et le confort de l'espace d'attente a également été renforcé.

L'un des objectifs du programme « Gares en mouvement » est aussi d'optimiser l'accessibilité des gares...

C'est bien sûr ce que nous avons fait à la gare de Mont-de-Marsan. L'espace est conçu de façon à simplifier le cheminement des voyageurs en privilégiant l'accessibilité aux personnes à mobilité réduite, comme les portes à ouverture automatique. Des annonces sonores diffusent les informations, comme le départ et l'arrivée des trains, les conditions d'accès, sur le confort et la sécurité des clients... De plus, des places de parking leur ont été réservées. ●

EN BREF

DU NOUVEAU SUR BORDEAUX-IRUN
10,2 millions d'euros de travaux ont été financés par RFF pour la rénovation de 8 kilomètres de voies entre Facture et Dax, et le remplacement d'aiguillages à Morcenx.



UN TGV TRÈS COUTURE

Quinze des cent cinq rames TGV Atlantique ont bénéficié d'une révolution du design intérieur signée Christian Lacroix. La suite d'ici à 2010.



ENJEUX

Halte aux tags !

Fin 2007, douze sites de remisage des rames TER auront fait l'objet d'une sécurisation. Un dispositif de lutte contre les dégradations dont le coût (2,25 millions d'euros) est cofinancé par la SNCF et la Région.

“Le coût de ces dégradations est important”



Sylvie Gaucher / responsable de la sûreté à la direction TER Aquitaine

Que recouvre le terme de « dégradation » des trains ?

Sylvie Gaucher : Des actes de vandalisme qui vont des graffitis et gravages au bris de glace ou à la laceration de sièges. Leur coût est important : 2 200 euros pour détaguer une caisse et un minimum de 20 000 euros pour une remise en peinture de la caisse si la livrée extérieure est dégradée.

Quelle est l'ampleur du phénomène ?

S. G. : Sur les six premiers mois de 2006, 169 actes de ce type ont été enregistrés sur les TER Aquitaine, dont 94 tags. Soit une augmentation de 50 % par rapport à 2005. Il faut cependant préciser que nous comptabilisons de mieux en mieux les dégradations, ce qui nous oblige à détaguer plus vite. De ce fait, les dégradations s'intensifient sur les surfaces « libérées » : c'est un cercle vicieux. La solution s'impose donc d'elle-même : remonter en amont, en sécurisant les parcs terminus.



Quelles sont les mesures prises ?

Silvère Deuil : La clôture des sites lorsque c'est possible. Un contrôle d'accès virtuel, avec détection d'intrusion et vidéosurveillance, est également mis en place systématiquement. Pour certains garages situés en pleine gare, comme à Bergerac, ou en exploitation intensive, comme à Agen, le « tout-virtuel » s'impose. Ces équipements seront directement reliés au centre de télésurveillance de Marseille. Les données récoltées seront utilisées pour enquêtes et poursuites.

Comment le dispositif sera-t-il déployé ?

S. D. : Les sites Oloron, Saint-Jean-Pied-de-Port, Lesparre-Médoc, Mont-de-Marsan et Arcachon seront quasiment tous en service à fin 2006. Et pour la fin de l'étape 1 et l'étape 2, fin 2007, il s'agira de Sarlat, Bergerac, Le Verdon-sur-Mer, Pauillac, Saint-Mariens, Agen et Langon. Les étapes suivantes sont en cours de mise au point. ●

Silvère Deuil / directeur des projets périurbains à la direction TER Aquitaine



Philippe Buisson /

conseiller régional délégué au développement des dessertes TER Aquitaine

“Nous avons investi dans un programme de 2,25 millions d'euros”



Un train tagué ou dégradé, quel coût cela représente-t-il ?

La région Aquitaine et la SNCF consacrent 300 000 euros par an au « détagage » des rames. Le pis, c'est de voir du matériel neuf financé par l'argent du contribuable être tagué dès sa mise en circulation. Connaissant le coût unitaire du matériel récent, entre 3,7 et 5,7 millions d'euros, on ne peut qu'être consterné quand tout l'effort de la Région porte sur la modernisation et le confort. Il n'y a aucune ambiguïté s'agissant de ces

déprédations sauvages : les voyageurs vivent les tags comme une agression.

En quoi le dispositif de sécurisation des sites de remisage vous paraît-il pouvoir endiguer le phénomène ?

La protection des sites de stationnement est une étape indispensable car les tagueurs interviennent dans les sites de stationnement isolés ou la nuit. C'est pourquoi la Région et la SNCF ont décidé d'investir dans un programme de 2,25 millions d'euros. La peur du gendarme n'est pas suffisante car on a affaire à un public très mobile et organisé. Il devient urgent de se doter d'un dispositif préventif pour protéger au mieux le matériel roulant. C'est une priorité que la Région entend faire partager à la SNCF ! En outre, la « démutualisation » des parcs est une nécessité, car rien ne sert de protéger le matériel en Aquitaine s'ils se font taguer dès qu'ils sortent de la région. ●

“ Il devient urgent de se doter d'un dispositif préventif pour protéger au mieux le matériel roulant. C'est une priorité que la Région entend faire partager à la SNCF ! ”

Gare de Bordeaux

En présence de Mahyar Monshipour, ancien champion du monde de boxe, et de Philippe Dorthe, conseiller régional, Magali, de l'association GEIST 21 Gironde, a reçu le prix Coup de cœur de la Fondation Solidarité.



Gare de Bordeaux Saint-Jean

Francis Idrac, préfet de région, et Xavier Ouin, directeur régional SNCF, assistent à la mise en place du service national de police ferroviaire.



Bordeaux

La nouvelle présidente de la SNCF, Anne-Marie Idrac, en visite dans la région. À ses côtés, Xavier Ouin, directeur régional de la SNCF.

Gare d'Agen

Jean Dionis du Séjour (premier plan), député du Lot-et-Garonne, Alain Merly, député et maire de Prayssas, et Pierre Cholet, président du Sporting Union Agen, visitent le Train du rugby, qui a fait une halte en gare d'Agen.



ENJEUX

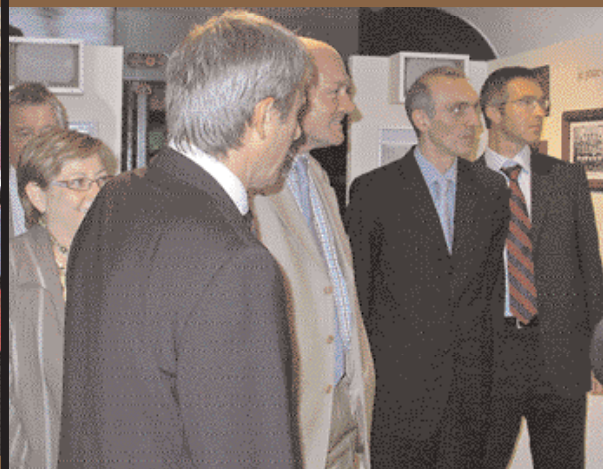
Tour d'horizon de nos actions sur le terrain

Chaque jour, la SNCF s'engage dans notre région en matière de développement durable, de solidarité, de citoyenneté...



À Podensac

Les élèves de 3^e du collège de Podensac découvrent la gare pendant l'opération « J'aime le train ».



Gare de Bordeaux

Alain Rousset, président du conseil régional d'Aquitaine, le premier secrétaire de l'ambassade d'Irlande et Xavier Ouin, directeur régional de la SNCF, visitent le Train du rugby.



Mouguerre

Sur la plate-forme de Mouguerre, Patrick Jeanselme, directeur du transport combiné SNCF, a réuni les principaux opérateurs de ce secteur afin de les aider à tisser de nouveaux liens.