

PAGES. 4-5

PLAN RAIL Sur la voie du progrès

PAGE. 3

Coupe du monde de rugby : la SNCF en ovale

PAGE. 7

Toulouse d'été : la SNCF fait son festival



UN PROJET EXEMPLAIRE

Une chance historique pour l'avenir du transport ferroviaire en Midi-Pyrénées : c'est ce que représente la signature entre le Conseil régional de Midi-Pyrénées, RFF et la SNCF du plan Rail Midi-Pyrénées le 25 juillet dernier. Le conseil régional de Midi-Pyrénées a apporté 500 millions d'euros au projet, une première en France.



Stéphane Coursier / directeur de la région SNCF de Toulouse

Au total, grâce au plan Rail et au contrat de projets État-Région associant la Région, l'État, RFF et la SNCF, ce sont plus de 820 millions d'euros qui seront investis d'ici à 2013 pour moderniser et renouveler le réseau ferré régional.

« La SNCF, consciente des moyens exceptionnels qui ont été engagés,

se doit d'être exemplaire, a déclaré Anne-Marie Idrac : les personnels de la région de Toulouse chargés d'organiser cette formidable opération sont tous mobilisés pour relever le défi. »

> **kesako****Ballast**

> **De graviers ou de roches concassés, le ballast est le matelas sur lequel repose la voie de chemin de fer.** Utilisé depuis les débuts du ferroviaire, il absorbe une partie des efforts qu'engendre le passage des trains et protège le sol des tassements, tout en assurant l'ancrage des traverses. Mais ce n'est pas tout : le ballast assure également le drainage des eaux pluviales et amortit les vibrations (et le bruit) causés par les circulations. Un « tas de cailloux » indispensable, donc. ●

vos contacts

Stéphane Coursier / directeur régional
Lionel Grand / directeur du développement
Christel Sarda / responsable régionale institutionnelle
 T. / 05 61 10 16 82 F. / 05 61 10 90 15 @. / christel.sarda@sncf.fr
 Adresse / 9, boulevard de Marengo, BP 5209, 31079 Toulouse Cedex 5

SERVICES

Le choix de la proximité

24

C'EST LE NOMBRE D'AGENTS de la région SNCF de Toulouse qui rencontrent régulièrement écoliers, collégiens et lycéens de la région Midi-Pyrénées, pour les sensibiliser à la sécurité et à la citoyenneté dans les emprises SNCF.

6 millions de tonnes

DE FRET ONT CIRCULÉ en Midi-Pyrénées au cours de l'année 2006.

partenaires

Directeur de la publication : Stéphane Coursier. **Rédacteur en chef :** Christel Sarda. **Conception-réalisation :** **TEXTUEL** 146, rue du Faubourg-Poissonnière, 75010 Paris. **Photo de couverture :** DR SNCF. **ISSN :** en cours.

HANDICAP

Accès Plus, le train en toute sérénité

> **Dès le mois de février, vingt-quatre gares de la région Midi-Pyrénées proposeront Accès Plus, un nouveau service gratuit destiné à faciliter le voyage des personnes à mobilité réduite.** Son principe ?

Un accompagnement adapté tout au long du trajet, en gare de départ, puis à bord du train et à l'arrivée. Pour en bénéficier, les voyageurs devront contacter un centre d'appels dédié au moins quarante-huit heures à l'avance. ●

SERVICES

L'offre voyageurs évolue

> **Pour mieux répondre aux besoins de ses clients grand public et professionnels, tout en conservant une longueur d'avance sur ses concurrents,** l'offre voyageurs SNCF évolue. Depuis le mois d'octobre, les professionnels bénéficient d'une offre « service compris », qui garantit plus de souplesse, plus de tranquillité à bord et l'accès à des services spécifiques, telle la réservation de places de parking. Une restauration à la place sera également proposée en première classe sur certaines relations. Les clients grand public disposeront, quant à eux, d'une gamme tarifaire étendue, de services « à la carte » et sur mesure. Tous verront leur fidélité mieux récompensée. Cette offre, disponible sur trains à réservation obligatoire (TGV, Corail Téoz et Lunéa), concrétise l'ambition de la SNCF en matière de service et de développement de son activité. ●



Christine Thorignac / responsable de la communication événementielle à la SNCF

“ Du 7 au 29 septembre dernier, la SNCF est allée « au contact », en proposant de nombreuses animations en gare de Matabiau les jours de match à Toulouse. Échanges, rencontres et convivialité ont rythmé ces rendez-vous de l’ovalie !”

ÉVÉNEMENTIEL

Coupe du monde de rugby

La SNCF marque des points

Pour la région SNCF de Toulouse, cœur ferroviaire de Midi-Pyrénées et terre ancestrale du ballon ovale, la Coupe du monde de rugby était un véritable défi à relever. L’essai a été brillamment transformé par les équipes de la SNCF.



La Coupe du monde de rugby 2007, dont quatre rencontres se sont déroulées à Toulouse, a nécessité pour la SNCF, partenaire officiel de l’événement, une organisation exceptionnelle. Elle s’est appuyée sur un groupe régional de coordination associant tous les acteurs de l’entreprise qui, dans le cadre de réunions mensuelles tenues de février à août 2007, ont notamment mobilisé les cheminots et de nombreux bénévoles, baptisés « volontaires rugby », assurant l’accueil logistique des équipes ainsi que celui des VIP. De son côté, la SNCF a mis en place son propre dispositif en prenant en charge, via le groupe projet SNCF, l’organisation d’un road show le vendredi 15 juin au Stadium de Toulouse,

dont l’objectif était de motiver l’encadrement de l’opération et de ses enjeux. Cet événement a été suivi du pavoisement de la gare de Toulouse aux couleurs du rugby. « La mission fondamentale de la SNCF consistait à assurer le transport des équipes par TGV dédiés, précise Pierre Beaubelicoux, directeur de la production à la région SNCF. Ces services nécessitaient le renforcement de l’organisation habituelle, la présence d’agents et de matériel qui ont été mobilisés en réserve en cas de besoin, ajoute-t-il. De plus, ce dispositif a été monté dans le cadre contraignant d’un plan Vigipirate actif, incluant même la possibilité d’intervention d’équipes de déminage. » Par ailleurs, en gare de Toulouse Matabiau, comme en gare de Montauban, la voie 1, la

plus proche des accès au bâtiment voyageurs, a été affectée aux transferts des équipes et de leurs bagages, la sécurité ferroviaire (SUGE) assurant les filtrages d’accès au périmètre sécurisé. Grâce à ces mesures, et en dépit du déroulement de l’important chantier de modernisation de la voie entre Toulouse et Castelnau-dary, de périodes de saturation de la gare Matabiau et de débordements événementiels comme ceux qui se sont produits à l’arrivée de l’équipe néo-zélandaise, la régularité des trains d’équipes a atteint le niveau optimal de 100 %. « Cela en raison du très fort investissement des cheminots qui se sont montrés réactifs, imaginatifs, solidaires et disponibles », conclut le directeur de la production... ●



DOUZE TGV SPÉCIAUX POUR LA COUPE DU MONDE
Du 5 au 30 septembre, la région SNCF a assuré l’organisation de douze trains en provenance ou à destination de Lyon, Marseille, Montpellier, Saint-Étienne, Aix TGV, Nantes et Roissy CDG, qui reliaient le camp de base et une ville de match située dans la région de Toulouse ou au-delà, avec des parcours en autocars assurés par Keolis. La SNCF a aussi proposé l’acheminement des supporters de Midi-Pyrénées par d’autres trains, notamment vers Paris et Marseille, tandis qu’un train de supporters nationaux a été accueilli à Toulouse à l’occasion du match France-Namibie.

PLAN RAIL

Un programme d'envergure

Grâce au plan Rail Midi-Pyrénées et au contrat de projets État-Région, qui associent la Région, l'État, RFF et la SNCF, plus de 820 millions d'euros seront investis d'ici à 2013 pour renouveler et moderniser le réseau ferré régional. La participation totale du Conseil régional est de 500 millions d'euros.

Le plan Rail Midi-Pyrénées, signé le 25 juillet 2007, par Martin Malvy, président du conseil régional Midi-Pyrénées, Hubert du Mesnil, président de Réseau ferré de France, et Anne-Marie Idrac, présidente de la SNCF, revêt une ampleur exceptionnelle. 415 millions seront investis d'ici à 2013 pour moderniser le réseau ferré régional. Le plan, qui intègre également toutes les opérations ferroviaires déjà programmées dans le contrat de projets État-Région 2007-2013, est lancé depuis cet été afin que les travaux de renouvellement des voies puissent effectivement débiter à l'automne 2008. Cette démarche est le résultat spectaculaire de l'audit régional sur l'état du réseau ferré, mené à la demande de la Région en 2006. Cet audit a permis de connaître finement l'état du réseau et de déterminer les besoins financiers nécessaires à sa remise en état, comme d'orienter les projets de développement à l'horizon 2013. « Avec ce plan, explique René Dandrieu-Bergez, directeur délégué

infrastructure, nous souhaitons répondre à deux problématiques majeures : comment éviter de faire supporter aux clients le vieillissement des voies entraînant la diminution de la vitesse des trains, mais aussi, comment utiliser l'infrastructure pour leur permettre un vrai progrès en service, confort et horaire. » La région qui, depuis sept ans, a plus que doublé le nombre quotidien des

TER (de 150 à 348) et de leur trafic (qui est passé de cinq à dix millions de voyageurs par an), se heurte à l'état médiocre, voire obsolète, de certaines infrastructures, tout comme à leur manque de capacité. D'autant qu'elle envisage la mise en place, d'ici à 2013, d'un cadencement généralisé des dessertes ferroviaires régionales, ce qui entraînera d'importants besoins de

modernisation et d'adaptation du réseau. Ainsi, plus de la moitié du kilométrage du réseau régional bénéficiera d'une régénération des voies, et les lignes seront équipées d'une signalisation automatique sur 200 kilomètres afin d'améliorer leur capacité. La gare de Toulouse Matabiau, au cœur du réseau régional, sera profondément réorganisée par la spécialisation des





De gauche à droite : Anne-Marie Idrac, présidente de la SNCF, Charles Marziani, vice-président du Conseil régional chargé des transports ; Martin Malvy, président du Conseil régional ; Jean-François Carencu, préfet de la région Midi-Pyrénées et de Haute-Garonne, et Hubert du Mesnil, président de RFF.

RÉNOVATION TER

La régénération des voies, un objectif prioritaire

L'aspect majeur du plan Rail réside dans les opérations de régénération des voies, qui concernent 774 kilomètres de lignes, soit la quasi-totalité du réseau capillaire régional, dont l'état a été jugé préoccupant. S'ajoutent des investissements périurbains et d'importantes opérations de capacité, notamment le doublement de sections surchargées, comme entre Toulouse et Saint-Sulpice, dans le Tarn. ●

quais et des voies, selon les directions des services. La SNCF, qui intervient sur ces opérations en tant que maître d'ouvrage délégué pour RFF et en tant que maître d'œuvre, vient de créer une équipe de spécialistes affectée à la réalisation du plan. « Notre premier souci, résume Éric Aguiriano, responsable de l'agence travaux plan Rail, est de respecter le programme dans

les délais impartis et en respectant les coûts. » Et René Dandrieu-Bergez de conclure : « La motivation des personnels chargés de la préparation de ce qui est vécu comme une véritable opération de sauvetage est impressionnante : ils savent qu'ils ont à leur disposition des moyens exceptionnels et ne veulent pas passer à côté d'une telle opportunité pour leur région. » ●



Stéphane Coursier /
directeur régional SNCF

“ Le plan Rail est historique pour l'avenir du transport ferroviaire en Midi-Pyrénées. Il répond à la nouvelle donne créée par l'explosion du trafic régional et va dans le sens du rééquilibrage rail-route que nous appelons de nos vœux et que la Région a mis au cœur de ses priorités. La SNCF sera aux côtés de la Région et de RFF pour avancer au plus vite sur ce plan. Nous savons que les attentes de la Région sont à la hauteur des moyens qui vont être consacrés à la modernisation du réseau. C'est pour cela que nous avons mis en place en septembre une structure particulière : l'agence travaux plan Rail, qui mobilise de nombreux spécialistes. Le champ d'action de cette agence concerne l'ensemble des thématiques : études et travaux sur l'infrastructure et les gares, suivi et maintenance du matériel, mais aussi coordination pour la réorganisation des dessertes et l'adaptation des conditions d'exploitation.”



Martin Malvy /
président du
conseil régional

“ La signature du plan Rail lance les plus gros travaux jamais entrepris par une Région. J'ai voulu que nous sauvions le réseau secondaire régional. La Région apporte 500 millions d'euros à ce plan, qui en mobilisera 820 millions pour sa régénération et son développement. C'est la première fois qu'une Région investit à un tel niveau sur le réseau, au-delà de ses compétences, et pour pallier les « insuffisances » qui remontent à plusieurs années, si ce n'est à plusieurs décennies. Depuis 1998, notre politique a permis la mise en circulation de 198 trains supplémentaires et une augmentation de 59 % du nombre de voyages dans les trains régionaux. Sans cet effort et cette volonté, il ne restait plus qu'à attendre la fin programmée des trains régionaux en Midi-Pyrénées.”

SERVICES

SNCF Proximités s'engage sur la qualité du service

La véritable explosion du trafic des TER, des Transilien d'Ile-de-France et des Corail Intercités est un redoutable défi pour la qualité de l'offre SNCF. SNCF Proximités sera la réponse de l'entreprise.

Ces deux dernières années, le trafic des TER a augmenté de 15 %, celui du Transilien (les trains de banlieue d'Ile-de-France) de 7 %, et les Corail Intercités (trains interrégionaux) ont progressé de 6 %. L'activité SNCF, dite du transport public, qui regroupe ces différents trafics assure quotidiennement le transport de 3,2 millions de voyageurs à l'échelle nationale. Afin de concentrer les moyens de l'entreprise en offrant les meilleures garanties de qualité, la SNCF a créé le pôle SNCF Proximités, qui regroupe toutes ces activités des transports de la vie quotidienne. Avec, à la clé, un investissement à hauteur de 100 millions d'euros dès 2008, assorti de la création d'un millier d'emplois au service exclusif de cette offre spécifique. Les objectifs de cette opération sont ciblés en direction de la qualité du service, notamment en matière de régularité, d'information des voyageurs et d'accessibilité des trains. Engagement de régularité, nouveaux systèmes d'information en temps réel à bord des trains et dans

les gares, information des abonnés par courrier, e-mails et SMS en cas de modification de service, amélioration de l'accès aux gares pour les voyageurs handicapés avec le dispositif Accès Plus, sont autant de progrès attendus.

En Midi-Pyrénées, cette démarche vise à gagner deux points de régularité pour les TER d'ici à 2010 afin d'atteindre 91 % de trains à l'heure (moins de cinq minutes de retard) et à limiter à 1 % le taux de trains supprimés, les priorités dans ces domaines étant ciblées sur les relations jugées les plus sensibles (Toulouse-Mazamet, Toulouse-Figeac et Toulouse-Albi-Rodez). Côté informations, la région est déjà pionnière dans ce domaine. Et vingt-quatre gares sont ciblées pour bénéficier du dispositif Accès Plus. ●



EN BREF

VOIE NEUVE
ENTRE TOULOUSE ET AUCH

Depuis le 1^{er} octobre, les voyageurs de la ligne Toulouse-Auch bénéficient d'une voie toute neuve. Ce chantier de 35 kilomètres, qui a duré trois mois, a nécessité l'interruption totale du trafic du 1^{er} juillet au 31 août entre Colomiers et L'Isle-Jourdain et du 1^{er} au 30 septembre entre L'Isle-Jourdain et Auch. D'un montant de 21 millions d'euros, 70 kilomètres de rails et 60 000 traverses ont été changés, et 80 000 tonnes de ballast utilisées.

ÉVÉNEMENTIEL



Christine Thorignac / responsable de la communication événementielle à la SNCF

“La SNCF partage le métissage des rythmes et des cultures avec le festival Toulouse d'été”

Que représente ce festival pour la SNCF ?
Ce qui définit le Festival d'été de Toulouse, c'est le métissage de rythmes et de cultures. Autant de valeurs que la SNCF porte au quotidien. De plus, Toulouse est une ville conviviale, qui bouge, et la SNCF s'inscrit pleinement dans cette mouvance. L'autre idée-force de ce festival, c'est la notion de musique pour tous, d'accessibilité, d'ouverture au plus grand nombre, qu'il soit amateur de musique classique, de rock ou de flamenco. Une musique qui abolit les frontières, tout comme la SNCF. Et le train est bien un espace où on lit, où on écoute de la musique... un lieu ouvert à la culture et à la détente.

Concrètement, quelle était la participation de la SNCF à ce festival ?

L'entreprise a offert des billets de train pour faciliter le transport de la culture à Toulouse. Ce volume de billets était mis à la disposition des organisateurs du festival, qui les attribuaient ensuite aux artistes. Ce premier partenariat avec Toulouse d'été s'est révélé très enrichissant et positif pour la SNCF, et sera reconduit en 2008. ●

RÉSEAU TER

Les TER Midi-Pyrénées : portrait en bref

Le réseau des TER Midi-Pyrénées transporte quotidiennement 30 000 voyageurs, soit 10 millions par an. Il totalise onze lignes se développant sur 1 500 kilomètres et 160 gares sont desservies par 348 trains chaque jour. Plus de 4 000 agents de la SNCF sont au service des TER Midi-Pyrénées. Et, grâce aux efforts de la Région qui a investi plus de 200 millions d'euros dans le matériel TER au cours de ces dix dernières années, 75 % des trains régionaux sont neufs ou rénovés. ●

Toulouse d'été, chaud les musiques!

La quatrième édition du festival Toulouse d'été a mis le feu dans la Ville rose. Pour le plus grand plaisir d'un public nombreux et varié, il a fait se rencontrer rythmes classiques et créations pointues. Pour la première année, la SNCF était partenaire de cette grande manifestation musicale.



Alain Lacroix /
directeur du festival
Toulouse d'été

“Ce partenariat est important en raison de l'image dynamique et engagée de la SNCF”



En quoi consiste Toulouse d'été ?

L'idée de ce festival, créé à l'initiative de la ville de Toulouse, était de mettre en accord le patrimoine et la création musicale pour toucher le plus vaste public possible, d'où les tarifs attractifs des spectacles, entre 10 et 12 euros. Il s'agit en effet de mettre en avant tous les types de musiques, d'attirer aussi bien les habitués du lyrique qui fréquentent le Capitole que la dynamique jeune scène toulousaine. Ainsi, pour ne prendre qu'un exemple, l'Émile Parisien Quartet, groupe de jazz montant, était à l'affiche cette année. Toulouse est aussi la ville de Carlos Gardel, le tango et les musiques latinas sont donc largement représentés. Et, cette année, c'est l'Espagne qui constituait l'affiche classique. Ce qui caractérise aussi le festival, c'est la diversité et le nombre de lieux (huit), de la basilique Saint-Sernin en passant par la Halle aux grains, accueillant des spectacles, une vingtaine au total. Quelque dix mille visiteurs, gens de passage ou Toulousains, ont assisté à un ou plusieurs spectacles, ce qui est pour nous très réjouissant.



La SNCF était pour la première fois partenaire du festival ? Quelle est pour vous l'importance de cette participation ?

Ce partenariat est important parce que la SNCF est une entreprise qui a une image dynamique et qui s'engage dans des domaines où la notion de découverte, essentielle pour nous dans le choix des artistes invités, est importante. De plus, c'est une entreprise qui fait confiance, qui prend des risques sur la nouvelle scène. Par ailleurs, ce partenariat signifie qu'on est reconnu. Ce qui est très intéressant pour nous. ●



Partenaire de Toulouse d'été, la SNCF partage les valeurs de dynamisme et de métissage des musiques avec ce festival qui, cette année, proposait un programme alliant rythmes classiques et artistes de la nouvelle scène. Les concerts étaient organisés dans un grand nombre de lieux emblématiques de la Ville rose.

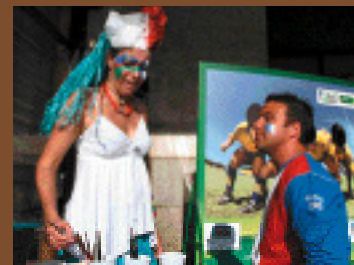




À l'heure du Japon - Des animations aussi nombreuses que variées ont été proposées en gare de Toulouse Matabiau à l'occasion de la Coupe du monde de rugby, qui s'est déroulée en septembre et octobre. Ainsi, le 12 septembre, des ateliers festifs autour du Japon (salon de thé, atelier dessin manga, calligraphie...) ont fêté le match Japon-Fidji.



Aux couleurs de l'Afrique - La rencontre France-Namibie, qui a eu lieu le 16 septembre, a été prétexte à des animations africaines (notamment musicales) avec la Compagnie Villa Kadji.



Deux journées pour les enfants - Les mercredis 12 et 19 septembre étaient tout spécialement consacrés aux enfants. Au programme, des initiations au rugby par des joueuses du Toulouse Cheminots Marengo Sport et des ateliers de maquillage, confection de chapeaux et dessins.

ENJEUX

Tour d'horizon de nos actions sur le terrain

Chaque jour, la SNCF s'engage dans notre région en matière de développement durable, de solidarité, de citoyenneté, de partenariat...



Toulouse et Tarbes - Au début du mois d'octobre, le personnel de l'établissement commercial des trains, de l'escale (service d'accueil, d'information et d'orientation des clients) ainsi que les espaces de vente ont été formés à la nouvelle offre voyageurs proposée par la SNCF sur tous les trains à réservation obligatoire (TGV, Corail Téo et Lunéa).



Clownoscopie - Petits et grands ont été conviés à participer à une « clownoscopie » drôle et poétique sur le thème du voyage, proposée par l'association L'Arbre à plumes.



Rituel - La compagnie de danse du Petit Côté a initié le jeune public à la danse traditionnelle guerrière des Maoris, le haka.



Heureux gagnants - Des tirages au sort ont permis de remporter un ballon et le livre *Paroles de capitaines* dédiés par les neuf internationaux du Stade toulousain.